

# JOURNÉES EUROPÉENNES DU PATRIMOINE

1

## EXPO-PARCOURS SAINT-LYÉ, DU PASSÉ AU PRÉSENT

### L'ABBAYE

Une abbaye du nom de Montenay fut édifée aux alentours de l'an 500 par Romain devenu en 533 évêque de Reims, puis détruite entre 800 et 900, probablement lors des invasions normandes ou par Helpon, un capitaine saxon.

Aujourd'hui, il ne subsiste plus rien de cette abbaye, si ce n'est la « Croix de Mantenay », visible devant vous, ainsi que son socle encore en place à l'emplacement d'origine, rue de l'Abbaye, en direction de la Seine.



### SAINT-LYÉ

Lyé, un moine prometteur, se fit confier la direction de l'abbaye de Mantenay en 533 par le nouvel évêque de Reims. Lyé est resté à la tête de l'abbaye, il se dévoua à cette abbaye et à ses vignes jusqu'à sa mort en 545. La culture de la vigne a été popularisé dans le village par Lyé.

A la suite de la destruction de l'abbaye, le village fut nommé Saint-Lyé en son honneur.



# JOURNÉES EUROPÉENNES DU PATRIMOINE

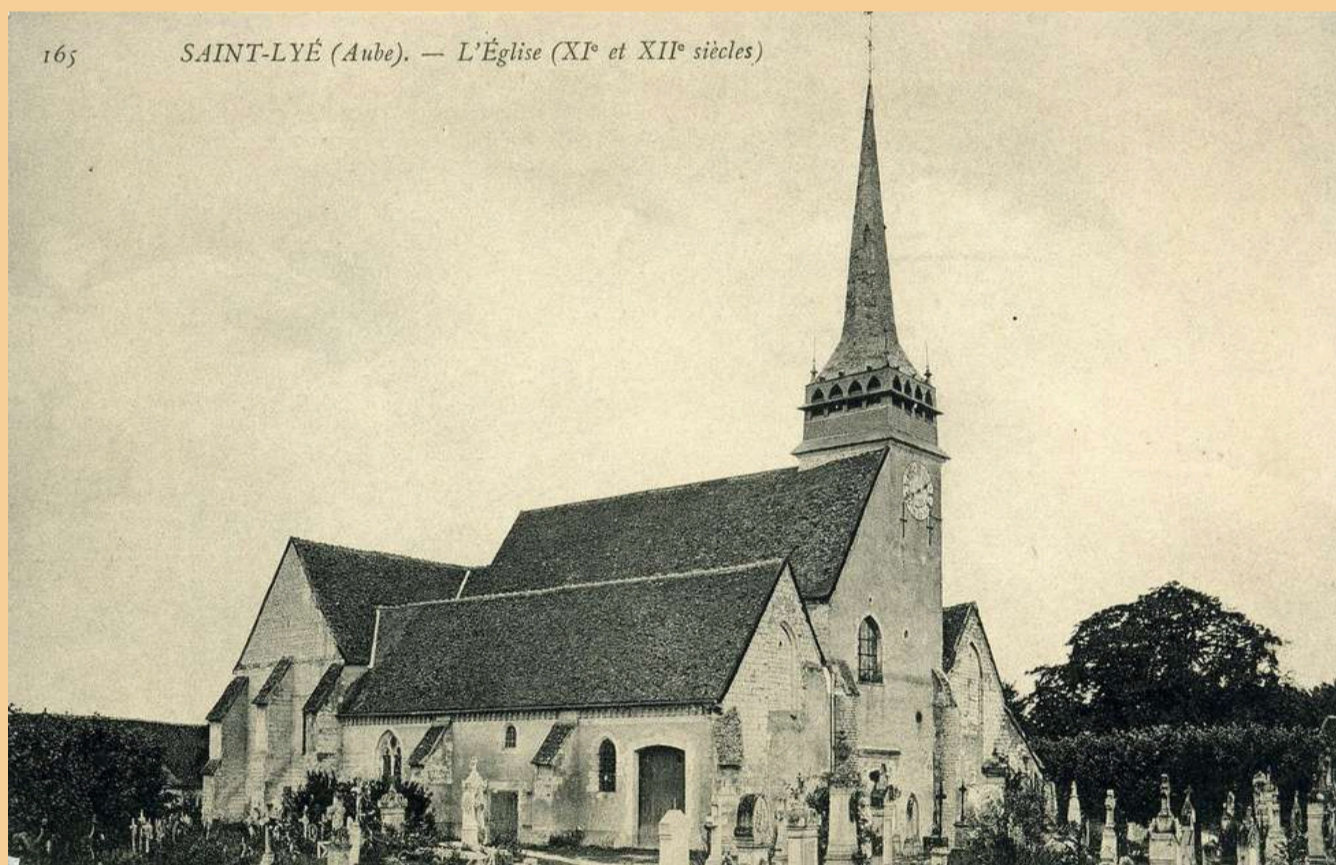
## EXPO-PARCOURS SAINT-LYÉ, DU PASSÉ AU PRÉSENT

### L'ÉGLISE

L'église a été édifiée au cours du XI<sup>e</sup> siècle.

Lors de sa construction, des fragments de sarcophages carolingiens ont été découverts et réemployés pour ériger la tour du clocher.

Ce dernier abrite deux cloches : Marguerite Estelle, fondue en 1874, pesant 779 kg, et Marie, fondue en 1808, d'un poids de 564 kg.



L'église est également un lieu de culte empreint de légendes : on raconte que des miracles s'y seraient produits.

Autrefois, les enfants mort-nés y étaient déposés sur l'autel dans l'espoir qu'ils retrouvent un « souffle de vie », leur permettant ainsi de recevoir le baptême. Ce culte fut instauré du vivant de Saint-Lyé.

À l'origine, le cimetière entourait l'église. Mais en 1912, il fut décidé de le transférer avenue de la Gare. Toutefois, tous les défunts n'ayant pas été exhumés, des squelettes furent découverts lors du creusement de tranchées durant la Seconde Guerre mondiale.

Carte postale datant de 2004



- SAINT LYE (Aube) -

# JOURNÉES EUROPÉENNES DU PATRIMOINE

## EXPO-PARCOURS SAINT-LYÉ, DU PASSÉ AU PRÉSENT

### INAUGURATION DU MONUMENT AUX MORTS

L'inauguration du monument aux morts eu lieu en octobre 1925. Il fêtera donc ses 100 ans cette année !



### DÉPLACEMENT DU MONUMENT AUX MORTS

En février 2017, dans le cadre des travaux de mise aux normes d'accessibilité et de rénovation du centre-bourg, lors de la dépose du Monument aux Morts de la Grande Guerre (1914 - 1918) érigé en 1925, les ouvriers du chantier ont découvert sous la première pierre une bouteille de champagne renfermant un message du Conseil Municipal de l'époque.

Ce témoignage historique est confié aux bons soins de la Direction Départementale des Archives de l'Aube chargée de le conserver dans les meilleures conditions.

Le Conseil Municipal de Saint-Lyé a déposé à l'identique dans une bouteille de champagne, sous le socle du Monument aux Morts dans une cavité préparée spécifiquement, un document signé tel une trace pour les générations futures.

# JOURNÉES EUROPÉENNES DU PATRIMOINE

## EXPO-PARCOURS SAINT-LYÉ, DU PASSÉ AU PRÉSENT



### LE LAVOIR

Aux abords de la Seine, à côté de l'emplacement actuel du Club Ados se trouvait un laivoir.

Étant l'un des rares lieux où les femmes se réunissaient, elles pouvaient échanger et discuter librement tout en lavant le linge. Comme le bistrot pour les hommes, le laivoir était le lieu d'une intense vie sociale.

Avant la Première Guerre mondiale (1914-1918), Saint-Lyé comptait deux laivoirs municipaux sur la Seine : l'un, construit en 1897, se trouvait près du pont à Riancey ; l'autre était situé près du pont sur la route de Saint-Benoît. Malheureusement, les deux laivoirs ont aujourd'hui disparu.



Vue aérienne de Saint-Lyé avec l'ancien laivoir près du pont de la route de Saint-Benoît démonté au début des années 1970 en raison de sa vétusté.

# JOURNÉES EUROPÉENNES DU PATRIMOINE

## EXPO-PARCOURS SAINT-LYÉ, DU PASSÉ AU PRÉSENT

### L'ÉCOLE

Le village a depuis longtemps accordé une grande importance à l'instruction des enfants. La première mention d'une école remonte à l'année 1439.

En 1830, une nouvelle école est construite. Nous savons que vers 1844, il y avait 120 élèves scolarisés, mais leur nombre augmentant encore, l'arrivée de la première institutrice permet de scinder l'école qui est restée mixte jusqu'en 1867, date de création d'une école dédiée aux filles.

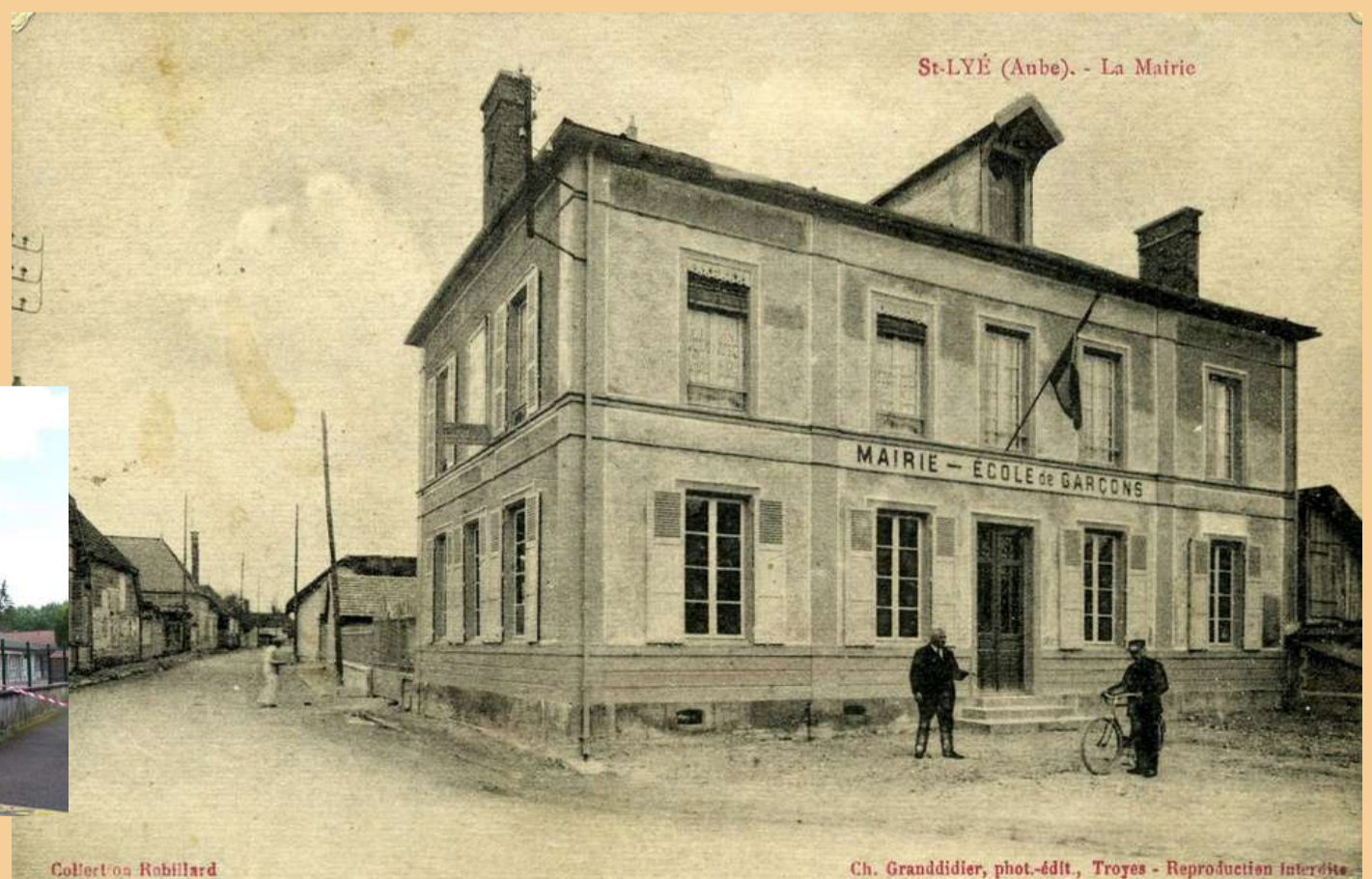


L'ancienne école des garçons ne se situait pas très loin de l'école actuelle mais a été détruite dans la seconde moitié du XXe siècle.

En 1922, l'école des garçons est transférée dans ce nouveau bâtiment (photographie ci-dessous) qui était auparavant l'hôtel du centre.

Aujourd'hui ce bâtiment n'existe plus, il est remplacé par la "Maison pour tous".

L'école maternelle actuelle se trouve à l'emplacement de l'ancienne école de filles (photographie prise en 2021).



# JOURNÉES EUROPÉENNES DU PATRIMOINE

## EXPO-PARCOURS SAINT-LYÉ, DU PASSÉ AU PRÉSENT



### LA MEDIATHEQUE

La première bibliothèque du village était une bibliothèque scolaire, créée en 1863. Il faut attendre 1990 pour voir l'ouverture de la première bibliothèque municipale.

Depuis, la médiathèque n'a cessé d'évoluer, tant dans son fonctionnement que dans son emplacement. Initialement installée place de l'église, elle a ensuite été transférée rue du Général de Gaulle, dans la Maison pour tous.

Enfin, en 2019, elle a déménagé à son emplacement actuel, rue Henri Rodin dans une ancienne maison de champagne réhabilitée. Sur la première photographie, on reconnaît la médiathèque actuelle avant sa rénovation.



La bibliothèque dans la maison bleue  
(place de l'église)



La bibliothèque dans la Maison pour tous avant  
son transfert à l'emplacement actuel

# JOURNÉES EUROPÉENNES DU PATRIMOINE

## EXPO-PARCOURS SAINT-LYÉ, DU PASSÉ AU PRÉSENT

**LAMAIRIE**  
L'actuelle mairie était autrefois une demeure noble connue sous le nom de «Les Marronniers», avant d'être réhabilitée pour accueillir les services municipaux.



**LE VAL FLEURI**  
À quelques pas de là, entre la gare et la mairie, se trouvait Le Val Fleuri, une guinguette très fréquentée entre les années 1890 et 1910. Cet établissement pittoresque offrait un cadre champêtre et accueillant, idéal pour les sorties dominicales et les grandes occasions familiales.

Les cartes postales présentées ici sont de précieux témoignages du mode de vie à la Belle Époque. On y voit la bourgeoisie provinciale savourant les plaisirs simples : un déjeuner en plein air, une danse sous les arbres, ou un moment de détente à la campagne, loin de l'agitation urbaine.



Ci-dessus, le chalet du Val Fleuri de nos jours (photographie prise en 2009).

# JOURNÉES EUROPÉENNES DU PATRIMOINE

## EXPO-PARCOURS SAINT-LYÉ, DU PASSÉ AU PRÉSENT

### LAGARE

La ville de Saint-Lyé a connu, au fil du temps, le passage aussi bien de trains que d'avions, marquant ainsi son attachement à l'évolution des moyens de transport.

L'avenue de la Gare, autrefois cœur battant du village, a beaucoup évolué au fil des décennies. Le chemin de fer y a fait son apparition en 1846, avec l'ouverture de la ligne Paris-Troyes. La gare de Saint-Lyé a accueilli les voyageurs pendant plus d'un siècle, jusqu'à sa fermeture le 31 décembre 1949. À proximité immédiate de la gare se trouvait le café « Les Tilleuls » (ci-dessous), un lieu convivial apprécié des habitants et des voyageurs.



### SAINT-LYÉ AVIATION

Saint-Lyé a également été marqué par l'aviation, pour preuve, le village s'est appelé Saint-Lyé Aviation au début du 20<sup>ème</sup> siècle (voir le nom des cartes postales). En mars 1911, un aérodrome fut aménagé, et en septembre de la même année (les 10, 11 et 12), la commune accueillit un grand meeting aérien.

L'événement rassembla de célèbres aviateurs de l'époque et attira près de 50 000 spectateurs, fascinés par ces pionniers du ciel.



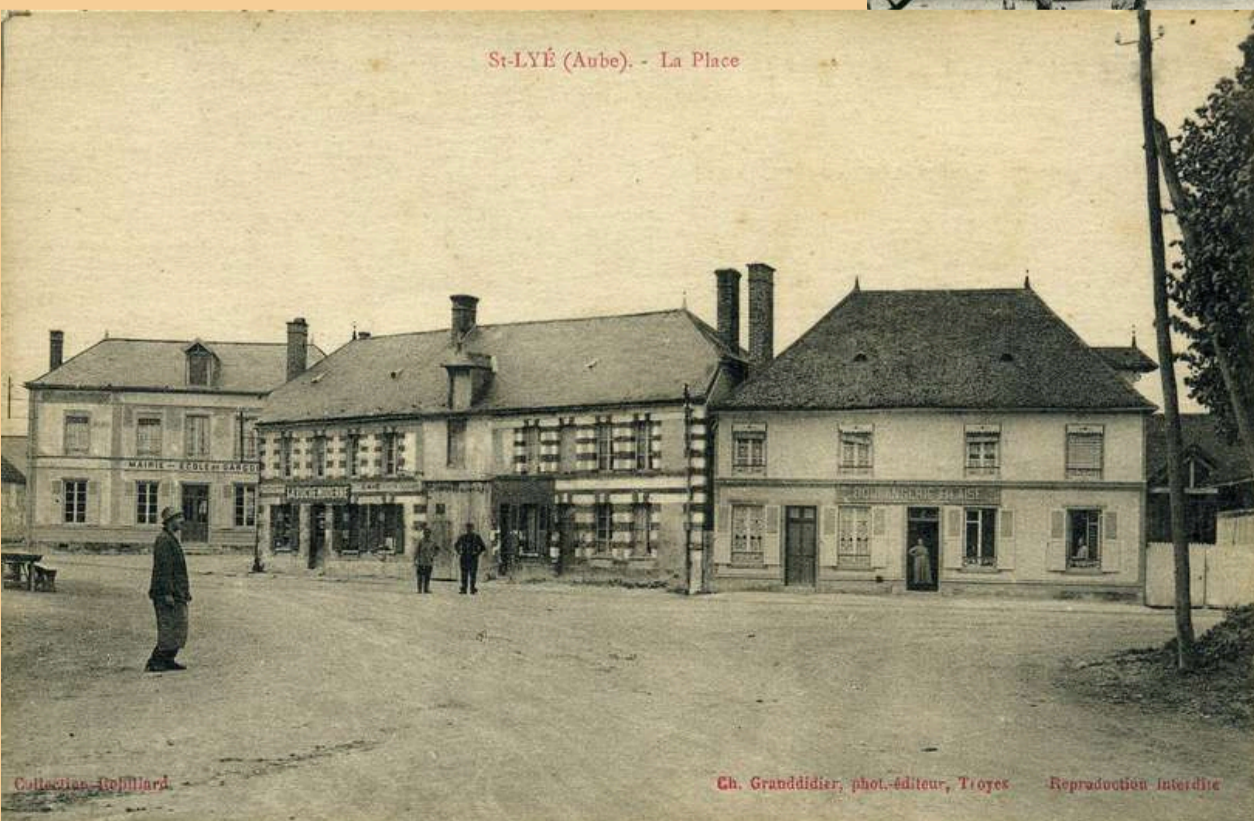
# JOURNÉES EUROPÉENNES DU PATRIMOINE

## EXPO-PARCOURS SAINT-LYÉ, DU PASSÉ AU PRÉSENT

### LA PLACE

Ces cartes postales anciennes nous plongent dans la vie quotidienne de Saint-Lyé au début du XXe siècle. Elles témoignent de l'évolution d'un lieu central du village : la place.

Sur la première image, la place est animée par les passages de voitures à cheval, les conversations devant les commerces – boulangerie, charcuterie, épicerie – et la silhouette imposante de l'Hôtel du Centre (Maison pour tous), point de repère incontournable à l'époque.



Quelques années plus tard, comme le montre la carte postale ci-dessous, l'ancien hôtel change de fonction : il devient la mairie et l'école des garçons.

Aujourd'hui, les commerces, continuent de faire vivre la place, et certaines enseignes restent présentes, comme la boulangerie, fidèle au même emplacement. On retrouve également le "Café de la Place" qui accueille aujourd'hui le bar tabac et la pizzeria de Saint-Lyé. Ces images montrent comment un simple lieu peut porter, à travers les décennies, l'histoire vivante d'un village.

# JOURNÉES EUROPÉENNES DU PATRIMOINE

## EXPO-PARCOURS SAINT-LYÉ, DU PASSÉ AU PRÉSENT

### LE CHÂTEAU

Le premier château fut édifié au XII<sup>e</sup> siècle et portait le nom de château des évêques de Troyes.

Il eut notamment l'honneur d'accueillir, en août 1315, le mariage de Clémence de Hongrie et de Louis X, surnommé Le Hutin, peu avant le couronnement de ce dernier à la cathédrale de Reims, le 24 août de la même année.

De ce château d'origine, seul subsiste aujourd'hui le colombier, orné des armoiries d'Odard Hennequin, 78<sup>e</sup> évêque de Troyes et seigneur du château.



Selon les dires, le colombier serait l'entrée d'un souterrain à deux ramifications : l'une menant à l'église, l'autre à la route nationale... Il n'a pas été redécouvert à ce jour.



Photographie prise en 2009

